



Liebe Bürgerinnen und Bürger von Rheinland-Pfalz!

Die letzten Monate waren wegen der Corona-Krise sehr schwer.

Es gab viele neue Aufgaben für uns.

Aber:

Wir haben uns gut um die Probleme gekümmert.

Wir haben die Wirtschaft unterstützt.

Und die Arbeit-Nehmerinnen und Arbeit-Nehmer.

Wir haben auch den Bürgerinnen und Bürgern geholfen.

Die Corona-Krise ist noch nicht vorbei.

Aber wir wollen jetzt auch schon
an die Zeit nach der Krise denken.

Unser Land soll eine gute Zukunft haben.

So wie es in den letzten Jahren war.

Dafür arbeite ich.

Wir wollen uns zusammen mit Ihnen für diese Ziele einsetzen:

- eine starke Wirtschaft,
- sichere Arbeits-Plätze,
- einen guten Klima-Schutz,
- gute Bildungs-Möglichkeiten für **alle** Kinder,
- gute Möglichkeiten und Angebote für die Gesundheit und Pflege.

Am **14. März 2021** wird in Rheinland-Pfalz
eine neue Regierung gewählt.

Ich möchte mich weiter für unser Land einsetzen.

Damit die Menschen in Rheinland-Pfalz gut leben können.

Und damit sie zusammen-halten können.

Deshalb bitte ich Sie bei der Wahl um Ihre Stimme.



Ihre Malu Dreyer

Regierungs-Chefin von Rheinland-Pfalz.

Auf den nächsten Seiten können Sie
unser Wahlprogramm lesen.

Dieses Wahl-Programm ist eine
Zusammen-Fassung in Leichter Sprache.

Das heißt:

Wir haben die wichtigsten Informationen
in Leichter Sprache aufgeschrieben.



Wenn es in diesem Wahl-Programm
um Personen geht:

Dann haben wir nur
die männliche Bezeichnung aufgeschrieben.



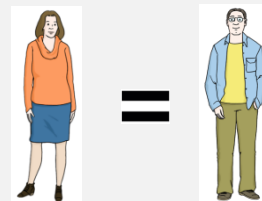
Warum haben wir das gemacht?

Die Sätze sind dann nicht so lang.

Das ist leichter zu lesen.

Aber:

Für uns sind Frauen
genau so wichtig wie Männer!



Thema: Wirtschaft und Arbeit

Unsere Wirtschaft hat Erfolg.

Alle Geschäfte und Firmen sind gut für unser Land.

Es ist egal, wie groß die Geschäfte und Firmen sind.

Manche Firmen arbeiten auch in anderen Ländern.

Das bedeutet:

Unsere Wirtschaft ist in anderen Ländern viel wert.

In schwerer Sprache heißt das:

Wir sind ein Industrie-Standort mit Welt-Rang.



Das Wichtigste für unsere Geschäfte und Firmen sind gute Mitarbeiter.

Deshalb kümmern wir uns um die Ausbildung von den Menschen.

Damit sie gute Fach-Leute werden.

Wir haben auch viele Angebote für die Weiter-Bildung.

Damit die Mitarbeiter immer dazu-lernen können.



Wir unterstützen die Geschäfte und Firmen.

Zum Beispiel:

- Viele neue Computer-Programme sollen das Arbeiten leichter machen.
- Menschen mit guten Ideen sollen ohne Hindernisse ihre eigene Firma gründen können.
- Neue Techniken bei Strom oder Wasser helfen unserem Klima.



Dadurch gibt es auch neue Arbeits-Plätze.

Thema: Gesundheit

Die Corona-Krise hat gezeigt:

Rheinland-Pfalz hat eine gute Gesundheits-Versorgung.

Deshalb unterstützen wir auch in Zukunft wichtige Bereiche.

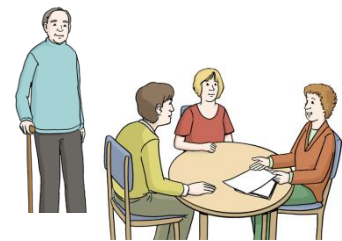
Zum Beispiel:

- Es soll genug Land-Ärzte geben.
Damit die Menschen nicht in die Stadt fahren müssen.

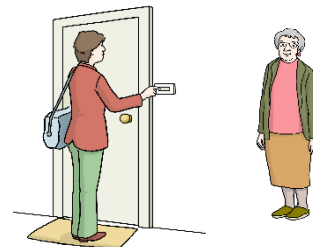


- Es soll genug Studien-Plätze für Ärzte geben.

- Gute Beratungs-Angebote für Menschen, die Pflege brauchen.
Die Beratung machen die Pflege-Stütz-Punkte.



- Unterstützung für alte Menschen, die noch zu Hause wohnen.
Die Unterstützung machen Fach-Kräfte.
Sie besuchen die alten Menschen und beraten.



Die Fach-Kräfte heißen in schwerer Sprache:
Gemeinde-Schwestern Plus

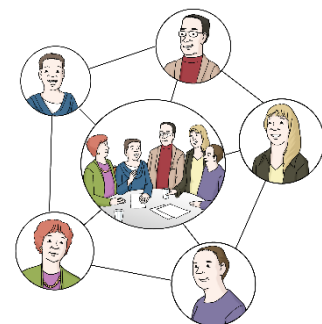
- Zusammen-Arbeit von allen Mitarbeitern im Bereich Gesundheit.

In schwerer Sprache heißt das:

Gesundheits-Netzwerk

Dazu gehören zum Beispiel:

- Krankenhäuser
- Ärzte
- Physio-Therapeuten
- Pflege-Kräfte



- Menschen in Pflege-Einrichtungen sollen gut versorgt werden.
Dafür müssen sich die Einrichtungen und die Pflege-Kräfte und die Angehörigen gut verstehen.
Aber manchmal gibt es Probleme.
Deshalb wollen wir eine Ansprech-Person anbieten.
Diese Person hilft bei Beschwerden und bei Streit.
In schwerer Sprache heißt das:
Wir wollen eine Ombuds-Stelle einrichten.



- Pflege-Kräfte sollen gut für ihre Arbeit bezahlt werden.
Dafür soll es einen Vertrag geben.
In dem Vertrag geht es zum Beispiel um
 - die Höhe vom Lohn,
 - die Arbeits-Zeiten.Ein solcher Vertrag heißt in schwerer Sprache:
Tarif-Vertrag
Der Vertrag gilt dann für ganz Rheinland-Pfalz.
Dafür setzen wir uns ein.



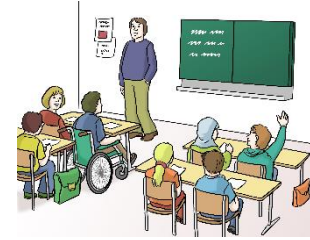
Thema: Bildung

Alle Menschen sollen die gleichen Möglichkeiten haben.

Das gilt auch schon für die Schule.

Es ist egal,

- woher die Kinder kommen,
- welche Stärken die Kinder haben,
- wieviel Geld die Eltern haben.



So ist es jetzt schon in Rheinland-Pfalz:

- Die Kitas und die Schulen kosten kein Geld.
- Die Klassen in den Grund-Schulen sind klein.
So können die Kinder gut lernen.
- Es gibt viele junge Lehrer.
- Es gibt genug Unterrichts-Stunden.



Das wollen wir erreichen:

- Computer und Internet werden auch in der Schule immer wichtiger.

In schwerer Sprache heißt das:

Digitale Bildung

Das wollen wir weiter unterstützen.

Zum Beispiel:

- Im Internet soll es eine digitale Schule geben.
- Alle Schüler sollen einen Laptop haben.
- Es soll noch mehr Lehrer geben.
- In den Sommer-Ferien soll es immer ein Unterrichts-Angebot geben.

Das nennen wir **Sommer-Schule**.

- Wenn jemand nach seinem Studium noch ein zweites Studium machen will:



Dann soll das kein Geld kosten.

- Wenn Fach-Kräfte in ihrem Beruf den Meister machen wollen:

Dann geben wir ihnen einen bestimmten Geld-Betrag.

Dieser Betrag heißt in schwerer Sprache:

Meister-Bonus

Dieser Betrag soll noch größer werden.



Thema: Klima-Schutz und Verkehr

So ist es jetzt schon in Rheinland-Pfalz:

Die Hälfte von unserem Strom
kommt zum Beispiel von der Wind-Energie
und der Sonnen-Energie und der Wasser-Energie.



Diese Energien heißen in schwerer Sprache:
Erneuerbare Energien

Das soll noch mehr werden.

Wir wollen das Klima nicht mehr
für die Herstellung von unserem Strom belasten.



In schwerer Sprache heißt das:

Wir wollen klima-neutral werden.

Das wollen wir bis zum Jahr 2040 schaffen.

Die Menschen in Rheinland-Pfalz
sollen etwas vom Klima-Schutz haben.

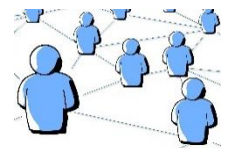
Der Strom soll nicht zu teuer sein.

Unsere Ideen sind zum Beispiel:

- Wir unterstützen die Zusammen-Arbeit von Energie-Firmen.

In schwerer Sprache heißt das:

Wir fördern Energie-Genossenschaften.



Das bedeutet zum Beispiel:

- Es werden erneuerbare Energien hergestellt.
- Die Energien werden in der Nähe vom Wohnort hergestellt.
Es gibt keine langen Transport-Wege.
- Die Bürger können Mit-Eigentümer
bei den Energie-Firmen werden.



- Wir unterstützen kleine Energie-Anlagen.
Diese Anlagen stehen in den Wohnorten.
Mieter und Wohnungs-Besitzer können den Strom
von den Energie-Anlagen kaufen.



In schwerer Sprache heißt das:
Mieter-Strom-Modell



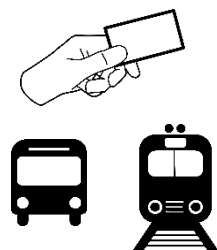
- Mit den neuen Möglichkeiten beim Klima-Schutz unterstützen wir die Wirtschaft.
Und es gibt neue Arbeits-Plätze.
- Für E-Autos und Wasserstoff-Autos werden wir viele neue Lade-Stationen bauen.



- Wir werden eine neue Handy-App machen.
In der App stehen alle Angebote von den
 - Bussen und Bahnen,
 - Leih-Autos und Taxis,
 - Leih-Fahrrädern.



- Wir wollen eine besondere Fahrkarte anbieten.
Wenn man mit dem Bus oder mit der Bahn fährt.
Die Fahrkarte ist für
 - ältere Schüler,
 - Auszubildende,
 - junge Menschen im Freiwilligen-Dienst.
 Die Fahr-Karte soll 365 Euro im Jahr kosten.



Thema: Vielfalt und Miteinander

Rheinland-Pfalz ist ein buntes und vielfältiges Land.

Das heißt:

Bei uns leben viele verschiedene Menschen.

Wir wollen:

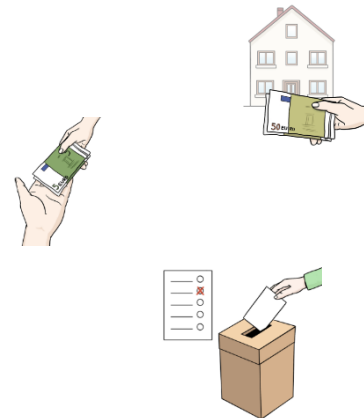
Alle Menschen in unserem Land sollen

- die gleichen Möglichkeiten haben,
- überall mitmachen können.



Das bedeutet zum Beispiel:

- Die Wohnungen sollen nicht zu teuer sein.
- Wir unterstützen Menschen, die wenig Geld haben.
- Junge Menschen sollen schon ab 16 Jahren wählen dürfen.
Damit sie bei der Politik mitmachen können.



- Wir setzen uns für die Familien ein.
Es gibt viele verschiedene Familien.
Für uns ist diese Vielfalt wichtig.

Das wollen wir für Familien erreichen:

- Wenn ein Paar ein Kind bekommt:
Dann gibt es für 12 Monate das **Eltern-Geld**.
Damit sich die Mutter oder der Vater um das Kind kümmern kann und nicht arbeiten gehen muss.



Das ist jetzt schon so.

Wir wollen:

Dieses Geld soll 2 Monate länger bezahlt werden.

- Eltern sollen sich zusammen um ihre kleinen Kinder kümmern können.

Obwohl sie arbeiten.

Dafür gibt es eine bestimmte Idee.

Die Idee heißt:

Familien-Arbeits-Zeit

Das bedeutet:

Die Eltern arbeiten weniger.

Sie haben dann weniger Lohn.

Aber:

Dafür bekommen die Eltern Geld vom Staat.

Das Geld für die Familien-Arbeits-Zeit

kann es für 2 Jahre geben.



- Alle Kinder sollen von Anfang an die gleichen Möglichkeiten beim Lernen haben.

Deshalb setzen wir uns für Inklusion ein:

- In den Kindergärten und Schulen soll es keine Hindernisse geben.
- Alle Eltern können wählen, auf welche Schule ihr Kind gehen soll.



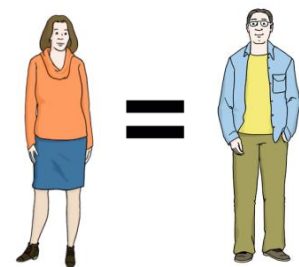
- Frauen und Männer haben die gleichen Rechte.

Dafür setzen wir uns ein.

Deshalb wollen wir ein neues Gesetz.

Wir wollen:

In den politischen Arbeits-Gruppen soll es genauso viele Frauen wie Männer geben.



- Kunst und Kultur sind für die Menschen wichtig.
Deshalb wollen wir die Künstler unterstützen.
Und die Angebote von Kunst und Kultur.

Zum Beispiel:

- die Jugend-Kunst-Schulen,
- die Musik-Schulen,
- den Kultur-Sommer Rheinland-Pfalz.

Wir haben auch ein besonderes Programm für Kinder.

Das Programm heißt:

Jedem Kind seine Kunst

Die Künstler kommen zu den Kindern
in die Schulen oder Vereine.

Zusammen machen sie dann Kunst.



Thema: Sicher leben in Rheinland-Pfalz

Wir in Rheinland-Pfalz können in Sicherheit leben.

Dafür sorgt unsere Polizei.

Die Polizisten sind gut ausgebildet
und haben eine gute Ausrüstung.

Sie kümmern sich um die Sicherheit
in den Wohn-Orten und auf den Straßen.

Sie kümmern sich auch um die Sicherheit im Internet.

Deshalb werden die Straf-Taten in Rheinland-Pfalz
in jedem Jahr weniger.

Das soll auch so bleiben.

Deshalb wollen wir noch mehr Polizisten ausbilden.

Bis 2024 soll es in Rheinland-Pfalz 10 00 0 Polizisten geben.





Die Übersetzung ist von:
EULE. Büro für leichte Sprache
c/o ZsL Mainz e.V., Rheinallee 79-81, 55118 Mainz

Die Bilder sind von:

- © Lebenshilfe für Menschen mit geistiger Behinderung Bremen e.V.,
Illustrator Stefan Albers, Atelier Fleetinsel, 2013
- www.pixabay.com
Pixabay License: Freie kommerzielle Nutzung. Kein Bildnachweis nötig.



Text und Bilder sind geprüft von:
Prüf-Gruppe von **EULE**. Büro für leichte Sprache